

**МИНИСТЕРСТВО СЕМЕЙНОЙ, ДЕМОГРАФИЧЕСКОЙ ПОЛИТИКИ И  
СОЦИАЛЬНОГО БЛАГОПОЛУЧИЯ УЛЬЯНОВСКОЙ ОБЛАСТИ**

Областное государственное автономное учреждение социального обслуживания  
"Геронтологический центр «ЗАБОТА» в г.Ульяновске"

**П Р И К А З**

24.12.2021г.

92-од

№ \_\_\_\_\_

Ульяновск

Об утверждении Положения об учре-  
ждении

В целях совершенствования организации деятельности учреждения и в соответствии с национальными стандартами РФ ГОСТ Р 53060-2008 «Социальное обслуживание населения. Документация учреждений социального обслуживания» и ГОСТ Р 52142-2013 «Социальное обслуживание населения. Качество социальных услуг. Общие положения», -

**ПРИКАЗЫВАЮ:**

1. Утвердить и ввести в действие «Положение об Областном государственном автономном учреждении социального обслуживания «Геронтологический центр «ЗАБОТА» в г.Ульяновске» (ОГАУСО ГЦ «ЗАБОТА» в г.Ульяновске), (далее – Положение).

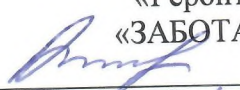
2. Руководителям структурных подразделений ознакомиться с Положением.

3. Контроль за исполнением данного приказа оставляю за собой.

Директор  
ОГАУСО ГЦ «ЗАБОТА» в г. Ульяновске



Ворончихина О.Г.

УТВЕРЖДАЮ  
Директор  
Областного государственного автономного  
учреждения социального обслуживания  
«Геронтологический центр  
«ЗАБОТА» в г. Ульяновске»  
  
О.Г. Ворончихина  
24.12 2022г.

ПОЛОЖЕНИЕ  
об ОБЛАСТНОМ ГОСУДАРСТВЕННОМ АВТОНОМНОМ УЧРЕЖДЕНИИ  
СОЦИАЛЬНОГО ОБСЛУЖИВАНИЯ  
«ГЕРОНТОЛОГИЧЕСКИЙ ЦЕНТР «ЗАБОТА» В Г. УЛЬЯНОВСКЕ»

**1. Общие положения.**

1.1. Настоящее положение регламентирует деятельность Областного государственного автономного учреждения социального обслуживания «Геронтологический центр «ЗАБОТА» в г. Ульяновске» (далее — Учреждение).

1.2. Учреждение создано для выполнения работ, оказания услуг в целях осуществления предусмотренных законодательством Российской Федерации полномочий исполнительного органа государственной власти Ульяновской области в сфере социального обслуживания населения, не преследует извлечение прибыли в качестве основной цели деятельности.

1.3. Учредителем Учреждения является Ульяновская область в лице Министерства семейной, демографической политики и социального благополучия Ульяновской области (далее – Учредитель), который осуществляет полномочия учредителя в соответствии с нормативными правовыми актами Ульяновской области.

1.4. Учреждение предназначено для постоянного, временного проживания (сроком до 6 месяцев) граждан пожилого возраста, в том числе инвалидов, частично или полностью утративших способность к самообслуживанию и нуждающихся в постоянном постороннем уходе.

1.5. Деятельность Учреждения направлена на предоставление гражданам, указанных в п.1.4. настоящего Положения, следующих видов социальных услуг: социально-бытовых, социально-медицинских, социально-психологических, социально-педагогических, социально-правовых, социально-трудовых, услуг в целях повышения коммуникативного потенциала получателей социальных услуг, имеющих ограничения жизнедеятельности, срочных социальных услуг.

1.6. Полномочия собственника имущества Учреждения в соответствии с нормативными правовыми актами Ульяновской области осуществляет Министерство экономического развития и промышленности Ульяновской области (далее - Собственник имущества).

1.7. Учреждение является юридическим лицом и осуществляет свою деятельность в соответствии с

Конституцией РФ

Федеральным законом от 03.11.2006 № 174-ФЗ «Об автономных учреждениях»

Федеральным законом от 28.12.2013 № 442-ФЗ «Об основах социального обслуживания граждан в Российской Федерации»

Федеральным законом "Об основах охраны здоровья граждан в Российской Федерации" от 21.11.2011 N 323-ФЗ

Федеральным законом "О внесении изменений в отдельные законодательные акты Российской Федерации по вопросам социальной защиты инвалидов в связи с ратификацией Конвенции о правах инвалидов" от 01.12.2014 N 419-ФЗ

Национальными стандартами серии ГОСТ Р «Социальное обслуживание населения»

Приказом Министерства труда и социальной защиты РФ и Министерства здравоохранения РФ от 21 декабря 2017 года N 861/1036 «Об утверждении методических рекомендаций по организации социального обслуживания и социального сопровождения граждан, полностью или частично утративших способность осуществлять самообслуживание, самостоятельно передвигаться, и оказания им медицинской помощи»

Приказом Министерства труда и социальной защиты РФ от 24 ноября 2014 года № 940н «Об утверждении правил организации деятельности организаций социального обслуживания, их структурных подразделений»

Законом Ульяновской области №174-ЗО от 06.11.2014 «О регулировании некоторых вопросов в сфере социального обслуживания населения на территории Ульяновской области»

Постановлением Правительства Ульяновской области от 6 августа 2015 г. N 385-П "Об утверждении Порядка предоставления социальных услуг поставщиками социальных услуг в Ульяновской области"

Постановлением Правительства Ульяновской области от 24 декабря 2014 г. N 598-П "О некоторых мерах по организации социального обслуживания населения на территории Ульяновской области"

Уставом Учреждения

Локальными актами Учреждения

Настоящим Положением.

1.8. Социальные услуги предоставляются гражданам, признанным в установленном порядке нуждающимися в социальном обслуживании в соответствии с индивидуальной программой предоставления социальных услуг (далее - индивидуальная программа) на основании договора о предоставлении социальных услуг, заключаемого между Учреждением и получателем социальных услуг (его законным представителем).

1.9. Учреждение размещается в специально оборудованных зданиях, обеспеченных коммунально-бытовыми условиями (отопление, водоснабжение, электричество, радио, телефон, телевидение и т.д.), которые соответствуют санитарно-гигиеническим, противопожарным требованиям и требованиям охраны труда.

1.10. Предоставление получателям социальных услуг необходимых им социальных услуг (социально-бытовых, социально-медицинских, социально-психологических, социально-педагогических, социально-трудовых, социально-правовых, услуг в целях повышения коммуникативного потенциала получателей социальных услуг, имеющих ограничения жизнедеятельности, срочных социальных услуг) осуществляется во взаимодействии с учреждениями системы социальной защиты, органами и учреждениями образования,

здравоохранения, внутренних дел, благотворительными фондами, общественными, религиозными и другими организациями.

1.11. Государственное задание для Учреждения в соответствии с предусмотренными его учредительными документами, основными видами деятельности формирует и утверждает Министерство семейной, демографической политики и социального благополучия Ульяновской области.

1.12. Финансовое обеспечение деятельности Учреждения осуществляется за счет средств областного бюджета Ульяновской области на основании плана финансово-хозяйственной деятельности.

Источниками финансового обеспечения социального обслуживания являются:

- 1) средства бюджетов бюджетной системы Российской Федерации;
- 2) благотворительные взносы и пожертвования;
- 3) средства получателей социальных услуг при предоставлении социальных услуг за плату или частичную плату;
- 4) доходы от предпринимательской и иной приносящей доход деятельности, осуществляемой организацией социального обслуживания;
- 5) иные не запрещенные законом источники.

1.13. Учреждение является юридическим лицом, имеет круглую печать и угловой штамп со своим наименованием, эмблему, собственную символику и другие реквизиты.

1.14. Учреждение возглавляет директор, назначаемый учредителем.

1.15. Штатное расписание Учреждения утверждается директором Учреждения по согласованию с Министерством семейной, демографической политики и социального благополучия Ульяновской области.

1.16. Учреждение создается, осуществляет свою деятельность, реорганизуется и ликвидируется в порядке, установленном законодательством Российской Федерации, и действует на основании Устава.

## **2. Предмет, цель и виды деятельности Учреждения.**

2.1. Предметом деятельности Учреждения является социальное обслуживание граждан пожилого возраста, в том числе инвалидов, частично или полностью утративших способность к самообслуживанию и нуждающихся в постоянном постороннем уходе, в стационарной и полустационарной формах социального обслуживания, создание соответствующих возрасту и состоянию здоровья условий жизнедеятельности.

2.2. Целью деятельности Учреждения является реализация государственной политики в области социального развития, включая социальное обслуживание населения и социальную защиту отдельных категорий граждан.

2.3. Для достижения поставленной цели Учреждение осуществляет следующие виды деятельности:

- приём и размещение граждан, указанной категории в соответствии с профилем Учреждения;

- предоставление социальных услуг гражданам указанной категории в соответствии с индивидуальной программой предоставления социальных услуг и условиями договора о стационарном обслуживании, заключенного с получателем социальных услуг;
- проведение научно-практической и организационно-методической работы в области геронтологии и гериатрии;
- осуществление медицинской деятельности;
- осуществление фармацевтической деятельности;
- осуществление деятельности по обороту наркотических средств, психотропных веществ и их прекурсоров, культивированию наркосодержащих растений.
- организация и проведение социально-значимых мероприятий, направленных на социальную защиту населения.
- организация волонтерской и благотворительной деятельности.
- осуществление деятельности по перевозкам пассажиров и иных лиц автобусами для нужд учреждения.

### **3. Услуги, предоставляемые гражданам в Учреждении.**

Гражданам с учетом их индивидуальной программы предоставления социальных услуг предоставляются следующие виды социальных услуг:

3.1. Социально - бытовые, направленные на поддержание жизнедеятельности получателей социальных услуг в быту:

- а) предоставление гигиенических услуг лицам, не способным по состоянию здоровья самостоятельно осуществлять за собой уход;
- б) отправка и получение за счет средств получателя социальных услуг почтовых отправлений;
- в) помощь в приеме пищи (кормление);
- г) уборка жилых помещений;
- д) обеспечение площадью жилых помещений в соответствии с утверждёнными нормативами (в том числе предоставление супругам изолированного жилого помещения для совместного проживания), а также помещений для организации проведения реабилитационных мероприятий, осуществления лечебно-трудовой деятельности и культурно-бытового обслуживания;
- е) обеспечение питанием в соответствии с утверждёнными нормативами, включая диетическое питание по соответствующим диетам для инвалидов;
- ж) обеспечение мягким инвентарём (одеждой, обувью, нательным бельём и постельными принадлежностями) в соответствии с утверждёнными нормативами;
- з) обеспечение за счёт средств получателя социальных услуг книгами, журналами, газетами, настольными играми;
- и) предоставление в пользование мебели, в том числе адаптированной к нуждам и запросам инвалидов, в соответствии с утверждёнными нормативами;
- к) содействие за счёт средств получателя социальных услуг в получении услуг, оказываемых организациями бытового обслуживания;
- л) оказание помощи в написании и прочтении писем;
- м) обеспечение сохранности вещей и ценностей, принадлежащих получателям социальных услуг, в соответствии с установленным порядком;
- н) предоставление помещений для отправления религиозных обрядов, создание для этого соответствующих условий, не противоречащих правилам внутреннего распорядка и учитывающих интересы граждан, исповедующих различные религии либо не исповедующих никаких религий;
- о) оказание социально-бытовых услуг индивидуально-обслуживающего характера получателям социальных услуг, неспособным по состоянию здоровья выполнять обычные

житейские процедуры (встать с постели, лечь в постель, одеться и раздеться, передвигаться в жилом помещении и за его пределами, пользоваться очками или слуховыми аппаратами), оказание помощи инвалидам в пользовании техническими средствами реабилитации, специальными средствами и приспособлениями в соответствии с индивидуальными программами реабилитации;

п) стирка, ремонт, сдача в химическую чистку вещей и их обратная доставка;

р) предоставление транспортного средства для проезда к месту лечения, обучения, участия в культурно-досуговых мероприятиях, если по состоянию здоровья получатель социальных услуг не может пользоваться общественным транспортом;

с) предоставление возможности пользоваться услугами телефонной связи в соответствии с установленными тарифами;

т) оснащение занимаемых инвалидами жилых помещений специальными средствами и приспособлениями в соответствии с индивидуальными программами реабилитации;

у) организация погребения умершего получателя социальных услуг в случае отсутствия лиц, взявших на себя обязанность осуществить его погребение.

3.2. Социально-медицинские услуги, направленные на поддержание и сохранение здоровья получателей социальных услуг путем организации ухода, оказания содействия в проведении оздоровительных мероприятий, систематического наблюдения за получателями социальных услуг для выявления отклонений в состоянии их здоровья:

а) выполнение процедур, связанных с организацией ухода, наблюдением за состоянием здоровья получателей социальных услуг (измерение температуры тела, артериального давления, контроль за приёмом лекарственных препаратов и другое);

б) оказание содействия в проведении оздоровительных мероприятий;

в) систематическое наблюдение за получателями социальных услуг в целях выявления отклонений в состоянии их здоровья;

г) проведение мероприятий, направленных на формирование здорового образа жизни;

д) консультирование по социально-медицинским вопросам (поддержание и сохранение здоровья получателей социальных услуг, проведение оздоровительных мероприятий, выявление отклонений в состоянии их здоровья);

е) содействие в получении бесплатной медицинской помощи в медицинских организациях государственной системы здравоохранения в рамках программы государственных гарантий бесплатного оказания гражданам медицинской помощи и территориальной программы государственных гарантий бесплатного оказания гражданам медицинской помощи;

ж) проведение занятий по адаптивной физической культуре;

з) содействие в прохождении медико-социальной экспертизы;

и) проведение реабилитационных мероприятий социально-медицинского характера (социально-средовая ориентация, социально-бытовая адаптация, медицинская реабилитация), в том числе в соответствии с индивидуальными программами реабилитации;

к) оказание первой помощи;

л) оказание первичной медико-санитарной, в том числе стоматологической помощи;

м) организация прохождения диспансеризации;

н) содействие в госпитализации нуждающихся в оказании медицинской помощи получателей социальных услуг в медицинские организации государственной системы здравоохранения, содействие в направлении их по заключениям врачей на санаторно-курортное лечение;

о) проведение в соответствии с назначением лечащего врача медицинских манипуляций (подкожные и внутримышечные введения лекарственных препаратов, наложение компрессов, перевязка, обработка пролежней, раневых поверхностей, выполнение очистительных клизм, забор материалов для проведения лабораторных исследований,

оказание помощи в пользовании катетерами и другими медицинскими изделиями) при наличии лицензии на осуществление медицинской деятельности данного вида;

- п) содействие в обеспечении по заключению врачей лекарственными препаратами и медицинскими изделиями;
- р) содействие в получении технических средств ухода и реабилитации;
- с) содействие в получении бесплатной зубопротезной помощи (за исключением зубопротезной помощи, оказываемой с использованием драгоценных металлов и металлокерамики), протезно-ортопедической и слухопротезной помощи.

3.3. Социально-психологические услуги, предусматривающие оказание помощи в коррекции психологического состояния получателей социальных услуг для адаптации в социальной среде

- а) социально-психологическое консультирование (в том числе по вопросам внутрисемейных отношений);
- б) социально-психологический патронаж;
- в) оказание консультационной психологической помощи анонимно (в том числе с использованием телефона доверия);
- г) проведение психодиагностики, работы по психологической коррекции;
- д) проведение занятий в группах взаимоподдержки, клубах общения.

3.4. Социально-педагогические услуги, направленные на организацию отдыха, развитие культуры людей, расширение общего и культурного кругозора

- а) обучение практическим навыкам общего ухода за тяжелобольными получателями социальных услуг, имеющими ограничения жизнедеятельности;
- б) формирование позитивных интересов (в том числе в сфере досуга);
- в) организация досуга (праздники, экскурсии и другие культурно-досуговые мероприятия);
- г) организация и проведение клубной и кружковой работы;
- д) организация тренировок инвалидов с использованием спортивного оборудования, в том числе тренажеров.

3.5. Социально-трудовые услуги:

- а) проведение мероприятий по использованию трудовых возможностей и обучению доступным профессиональным навыкам;
- б) оказание помощи в трудоустройстве;
- в) организация помощи в получении образования, в том числе профессионального образования, инвалидами в соответствии с их способностями.

3.6. Социально-правовые, направленные на оказание помощи в получении юридических услуг, в том числе бесплатно, в защите прав и законных интересов получателей социальных услуг:

- а) оказание помощи в оформлении и восстановлении утраченных документов получателей социальных услуг;
- б) оказание помощи в получении юридических услуг (в том числе бесплатно);
- в) оказание помощи в защите прав и законных интересов получателей социальных услуг;
- г) консультирование по вопросам, связанным с правом получателей социальных услуг на социальное обслуживание и защитой их интересов;
- д) оказание помощи в вопросах, связанных с получением пенсий, пособий и иных социальных выплат;
- е) содействие получателям социальных услуг в сохранении занимаемых ими ранее жилых помещений жилищного фонда социального использования и специализированного

жилищного фонда в течение шести месяцев со дня поступления в организацию, осуществляющую стационарное социальное обслуживание;

ж) получение по доверенности пенсий, пособий, других социальных выплат.

3.7. Услуги в целях повышения коммуникативного потенциала получателей социальных услуг, имеющих ограничения жизнедеятельности:

- а) обучение инвалидов пользованию средствами ухода и техническими средствами реабилитации;
- б) проведение социально-реабилитационных мероприятий в сфере социального обслуживания;
- в) обучение навыкам поведения в быту и общественных местах;
- г) оказание помощи в обучении навыкам компьютерной грамотности.

3.8. Срочные социальные услуги:

- а) сопровождение получателей социальных услуг, получающих социальные услуги в стационарной форме социального обслуживания, при госпитализации в медицинские организации в целях осуществления ухода за указанными получателями.

#### **4. Порядок зачисления и условия стационарного обслуживания в Учреждении.**

4.1. Социальное обслуживание получателей социальных услуг осуществляется Учреждением в стационарных условиях, профилированных в соответствии с возрастом, состоянием здоровья получателей социальных услуг.

4.2. Социальные услуги в объемах, определяемых установленными стандартами социальных услуг, предоставляются их получателям при постоянном, временном (на срок, определенный индивидуальной программой) или пятидневном (в неделю) круглосуточном проживании и направлены на улучшение условий их жизнедеятельности.

4.3. Стационарное социальное обслуживание обеспечивает для граждан создание условий жизнедеятельности, соответствующих их возрасту и состоянию здоровья, проведение мероприятий медицинского, психологического, социального характера, питание и уход, а также организацию отдыха и досуга, проведение санитарно-гигиенических и противоэпидемических мероприятий.

4.4. Стационарное социальное обслуживание граждан пожилого возраста и инвалидов осуществляется на основании договоров о стационарном обслуживании, заключаемых между получателями социальных услуг (их законными представителями) и Учреждением. Гражданин считается получателем социальных услуг с момента заключения договора о стационарном обслуживании.

4.5. Социальные услуги предоставляются получателям социальных услуг за полную или частичную плату. Порядок определения размера платы определяется в соответствии с действующим законодательством РФ и Ульяновской области.

4.6. Размер ежемесячной платы за предоставление социальных услуг в стационарной форме социального обслуживания не может превышать:

- для граждан, являющихся инвалидами Великой Отечественной войны, участниками Великой Отечественной войны - 75 (семидесяти пяти) процентов установленного размера страховой пенсии по старости;



- для остальных категорий граждан – 75 (семидесяти пяти) процентов среднедушевого дохода получателя социальных услуг в стационарной форме социального обслуживания, рассчитанного в соответствии с порядком, установленным Правительством Российской Федерации.

4.7. Получатели социальных услуг представляют поставщику социальных услуг при приеме на социальное обслуживание в стационарной форме следующие документы:

- заявление;
- документ, удостоверяющий личность получателя социальных услуг;
- свидетельство о постановке на учет в налоговом органе или уведомление о постановке на учет в налоговом органе (при наличии);
- удостоверение установленного образца, подтверждающее право на получение социальной поддержки, предусмотренной законодательством (при наличии);
- индивидуальную программу предоставления социальных услуг;
- справку федерального государственного учреждения медико-социальной экспертизы, подтверждающую факт установления инвалидности, и индивидуальную программу реабилитации (абилитации) инвалида при ее наличии (для получателей социальных услуг, являющихся инвалидами);
- документы о доходах членов семьи или одиноко проживающего гражданина;
- документ, содержащий сведения о лицах, постоянно проживающих совместно с заявителем по месту его жительства;
- полис обязательного медицинского страхования (далее - медицинский полис);
- медицинскую карту пациента, получающего медицинскую помощь в амбулаторных условиях, формы N 025/у, утвержденной приказом Министерства здравоохранения Российской Федерации от 15.12.2014 N 834н (далее - амбулаторная карта);
- сведения медицинской организации государственной системы здравоохранения о профилактических прививках (далее - сведения о прививках);
- заключение уполномоченной медицинской организации о наличии медицинских противопоказаний, в связи с наличием которых гражданину или получателю социальных услуг может быть отказано, в том числе временно, в предоставлении социальных услуг в стационарной форме по форме, утвержденной приказом Министерства здравоохранения Российской Федерации от 29.04.2015 N 216н "Об утверждении перечня медицинских противопоказаний, в связи с наличием которых гражданину или получателю социальных услуг может быть отказано, в том числе временно, в предоставлении социальных услуг в стационарной форме, а также формы заключения уполномоченной медицинской организации о наличии таких противопоказаний";
- лабораторные исследования:
  - ПЦР-тест на наличие новой коронавирусной инфекции (COVID-19) (срок действия отрицательного результата лабораторного исследования на COVID-19 составляет 48 часов от времени результата лабораторного исследования);
  - Анализ крови на ВИЧ (действительны 3 месяца);
  - Маркеры гепатитов В и С - анализ крови на HBsAg и Анти-HCV (действительны 3 месяца);
  - Анализ крови - серологическая диагностика сифилиса (действительны 3 месяца);

- Анализ кала на яйца глист, энтеробиоз, стронгилоидоз (действительны 7 дней);
  - Мазки из зева и носа на дифтерию (действительны 7 дней);
  - Посев кала на патогенную кишечную флору (действительны 7 дней).
- результат флюорографического исследования легких получателя социальных услуг, полученного не позднее чем за один год до дня его представления;
  - справка об эпидокружении (действительна 3 дня);
  - удостоверение установленного образца, подтверждающее статус участника Великой Отечественной войны, инвалида Великой Отечественной войны (для получателей социальных услуг, являющихся участниками Великой Отечественной войны, инвалидами Великой Отечественной войны);
  - регистрацию в системе индивидуального (персонифицированного) учета (при наличии) (учетная запись на портале Государственных услуг).

4.8. Гражданину или получателю социальных услуг может быть отказано, в том числе временно, в предоставлении социальных услуг в стационарной форме при наличии у него заболеваний, согласно перечня, указанного в Приложении 1 Приказа Министерства здравоохранения РФ от 29 апреля 2015г. № 216н "Об утверждении перечня медицинских противопоказаний, в связи с наличием которых гражданину или получателю социальных услуг может быть отказано, в том числе временно, в предоставлении социальных услуг в стационарной форме, а также формы заключения уполномоченной медицинской организации о наличии таких противопоказаний".

4.9. Право внеочередного приема на стационарное социальное обслуживание предоставляется следующим категориям граждан:

- инвалидам Великой Отечественной войны;
- участникам Великой Отечественной войны;
- выпускникам детских домов-интернатов;
- одиноко проживающим гражданам пожилого возраста и инвалидам, нуждающимся в постоянном уходе, не имеющим родственников;
- труженикам тыла;
- -лицом, награжденным знаком «Жителю блокадного Ленинграда»;
- бывшим несовершеннолетним узникам концлагерей, гетто и других мест принудительного содержания, созданных фашистами и их союзниками в период Второй мировой войны;
- инвалидам боевых действий;
- супругам погибших (умерших) инвалидов и участников Великой Отечественной войны, не вступившим в повторный брак;
- лицам, подвергшимся политическим репрессиям и впоследствии реабилитированным;
- лицам, подвергшимся воздействию радиации вследствие катастрофы на Чернобыльской АЭС.

4.10. Временное выбытие гражданина из Учреждения по личным мотивам оформляется на основании его письменного заявления в свободной форме на срок не более 30 дней в

течение 1 календарного года с учетом заключения врачебной комиссии, организуемой Учреждением, о возможности выезда гражданина, при наличии письменных обязательств принимающих лиц об обеспечении ухода.

4.11. Расходы, связанные с временным выбытием гражданина из Учреждения по личным мотивам, осуществляются за счет его средств либо лиц, ходатайствующих о его временном выбытии.

4.12. Стационарное социальное обслуживание граждан, проживающих в Учреждении, прекращается в случаях:

- подачи гражданином (его законным представителем) заявления об отказе от стационарного социального обслуживания, которое вносится в индивидуальную программу (при наличии заключения врачебной комиссии с участием врача - психиатра о способности гражданина по состоянию здоровья проживать самостоятельно - для граждан, страдающих хроническими психическими заболеваниями; при наличии разрешения органа внутренних дел - для граждан, состоящих под административным надзором);
- подачи заявления родственником гражданина, который обязуется обеспечивать ему уход, с личного согласия гражданина;
- утраты оснований, дающих право нахождения гражданина в стационарной организации социального обслуживания;
- выявления в представленных гражданином документах сведений, не соответствующих действительности и послуживших основанием для направления в стационарную организацию социального обслуживания;
- нарушения условий заключенного договора о предоставлении социальных услуг;
- истечение срока действия договора о предоставлении социальных услуг и (или) окончания срока предоставления социальных услуг в соответствии с индивидуальной программой предоставления социальных услуг;
- возникновения у гражданина медицинских противопоказаний к получению социальных услуг в стационарной форме социального обслуживания, подтвержденных заключением уполномоченной медицинской организации;
- смерти гражданина;
- ликвидации (прекращения деятельности) Учреждения;
- наличия решения суда о признании гражданина безвестно отсутствующим или умершим;
- осуждения гражданина к отбыванию наказания в виде лишения свободы.

4.13. Учреждение в срок не позднее чем за 30 календарных дней до предстоящей выписки уведомляет гражданина и его родственника о расторжении договора (за исключением случаев выписки на основании личного заявления гражданина об отказе от стационарного социального обслуживания, его родственника, когда дата выписки определяется гражданином, его родственником).

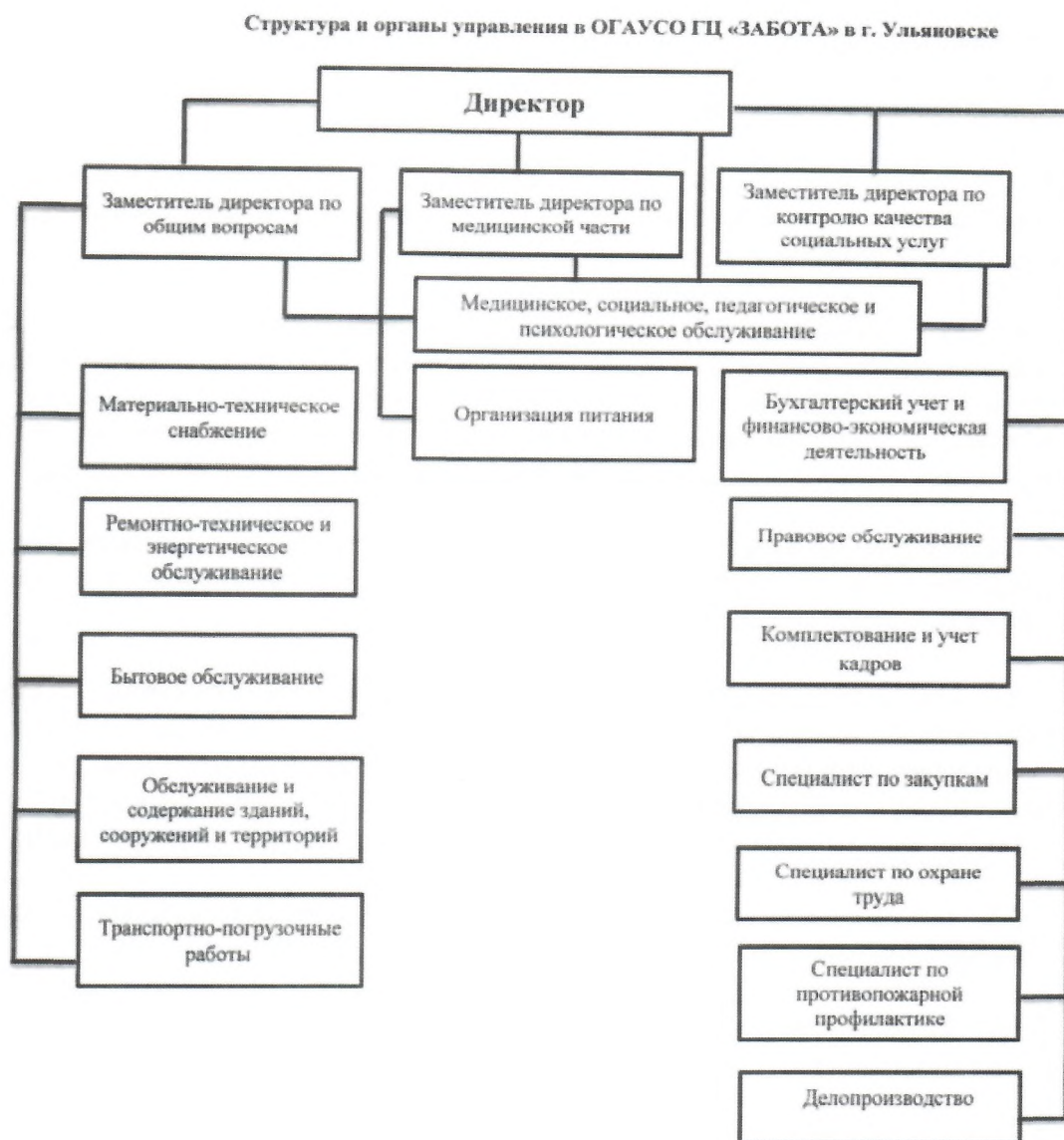
4.14. При выписке из Учреждения гражданину выдаются закрепленные за ним одежда, белье и обувь по сезону, а также справка с указанием периода пребывания в стационарной организации социального обслуживания.

## 5. Структура Учреждения.

5.1. Учреждение комплектуется работниками в соответствии со штатным расписанием с учетом образования, квалификации, профессиональной подготовки, знаний и опыта, необходимых для выполнения возложенных на работника обязанностей.

5.2. Структура и штатная численность Учреждения составляется по установленной форме и утверждается директором Учреждения после согласования с Учредителем, содержит перечень структурных подразделений, должностей, сведения о количестве штатных единиц.

5.3. Структура и органы управления Учреждением:



5.4. В структуру Учреждения входят структурные подразделения, обеспечивающие функционирование основных направлений деятельности:

- 5.4.1. Общее руководство - осуществляет планирование рабочего процесса Учреждения, его реализацию и последующий контроль; организацию системы контроля качества предоставления социальных услуг, организацию процесса своевременной закупки необходимых Учреждению товаров и услуг; планирование мероприятий в области гражданской обороны, защиты от чрезвычайных ситуаций и контроль за их выполнением; обеспечение функционирования системы управления охраной труда в Учреждении.
- 5.4.2. Правовое обслуживание - осуществляет оказание помощи в получении юридических услуг, в том числе бесплатно, в защите прав и законных интересов получателей социальных услуг, а также юридическое сопровождение деятельности Учреждения в сфере закупок товаров, работ и услуг для обеспечения нужд Учреждения.
- 5.4.3. Бухгалтерский учет и финансово-экономическая деятельность - осуществляет ведение бухгалтерского учета и контроль за рациональным использованием материальных и финансовых ресурсов учреждения.
- 5.4.4. Делопроизводство – обеспечение административно-распорядительной деятельности директора Учреждения, оформление и ведение личных дел получателей социальных услуг, обеспечение работы архива.
- 5.4.5. Материально-техническое снабжение – обеспечение учреждения материальными запасами (продуктами питания, горюче-смазочными материалами, материалами для проведения ремонтно-восстановительных работ, мягким и жестким инвентарем, хозяйственными товарами, моющими и чистящими средствами) для бесперебойного функционирования учреждения, организация работы складов Учреждения.
- 5.4.6. Комплектование и учет кадров - обеспечение работы с персоналом, оформление трудовых отношений с сотрудниками, обеспечение кадровыми ресурсами, обучение личного состава, ведение кадрового делопроизводства.
- 5.4.7. Ремонтно-техническое и энергетическое обслуживание, обслуживание и содержание зданий, сооружений и территорий – обеспечение содержания зданий и территории учреждения, поддержание их в надлежащем состоянии в соответствии с санитарно-гигиеническими и противопожарными нормами и правилами, осуществление работ по благоустройству, озеленению и уборке территории, охрана зданий Учреждения.
- 5.4.8. Бытовое обслуживание – предназначено для предоставления бытовых услуг получателям социальных услуг.
- 5.4.9. Транспортно-погрузочные работы – обеспечение транспортного обслуживания нужд Учреждения.
- 5.4.10. Организация питания - обеспечения получателей социальных услуг Учреждения рациональным и сбалансированным питанием, гарантированного качества и безопасности пищи и пищевых продуктов, используемых в приготовлении блюд, пропаганды принципов здорового и полноценного питания.
- 5.4.11. Обслуживание и содержание зданий, сооружений и территорий – данное структурное подразделение обеспечивает содержание зданий, сооружений, территории учреждения в безопасном, в соответствующем эстетическом и санитарном состоянии.

5.4.12. Медицинское, социальное, педагогическое и психологическое обслуживание – данное структурное подразделение обеспечивает предоставление услуг направленных на:

- поддержание и сохранение здоровья получателей социальных услуг путем организации ухода, оказания содействия в проведении оздоровительных мероприятий, систематического наблюдения за получателями социальных услуг для выявления отклонений в состоянии их здоровья;
- проведение реабилитационных (абилитационных) мероприятий социально-медицинского характера (социально-средовая ориентация, социально-бытовая адаптация, медицинская реабилитация (абилитация)), в том числе в соответствии с индивидуальными программами реабилитации (абилитации).
- оказание помощи в коррекции психологического состояния получателей социальных услуг для адаптации в социальной среде, в том числе оказание психологической помощи анонимно с использованием телефона доверия;
- профилактику отклонений в поведении и развитии личности получателей социальных услуг, формирование у них позитивных интересов (в том числе в сфере досуга), организацию их досуга;
- обеспечение социального обслуживания и социальной поддержки граждан с учетом их индивидуальной потребности.

5.5. Директор Учреждения назначает в каждое структурное подразделение руководителя.

5.6. Контроль за деятельностью структурных подразделений Учреждения осуществляется директором Учреждения, заместителями директора, руководителями структурных подразделений.

5.7. Структурные подразделения осуществляют взаимодействие между собой, а также сторонними организациями в целях выполнения своих функций и полномочий. Взаимодействие между структурными подразделениями не должно выходить за пределы их компетенции, а также приводить к выполнению их функций другими структурными подразделениями.

5.8. Работники Учреждения руководствуются в своей работе должностными инструкциями, правилами внутреннего трудового распорядка, Уставом, данным Положением и другими локальными актами Учреждения.

5.9. В Учреждении действует Коллективный договор, регулирующий социально-трудовые отношения между работодателем и работниками, обеспечивающий социальные и трудовые гарантии работникам.

5.10. Трудовые отношения между Учреждением и его работниками оформляются трудовым договором. Работники могут приниматься на работу с испытательным сроком.

## **6. Права и обязанности Учреждения.**

6.1. Учреждение имеет право:

6.1.1. Запрашивать соответствующие органы государственной власти, а также органы местного самоуправления и получать от указанных органов информацию, необходимую для организации социального обслуживания;

6.1.2. Отказать в предоставлении социальной услуги получателю социальных услуг в случае нарушения им условий договора о предоставлении социальных услуг, заключенного с получателем социальных услуг (его законным представителем), а также в случае, в том числе временно, в связи с наличием медицинских противопоказаний. Такой отказ возможен только при наличии соответствующего заключения уполномоченной медицинской организации.

6.2. Учреждение обязано:

6.2.1. Предоставлять социальные услуги получателям социальных услуг в соответствии с индивидуальными программами предоставления социальных услуг и условиями договоров, заключенных организациями социального обслуживания с получателями социальных услуг (их законными представителями), на основании требований Федерального закона;

6.2.2. Предоставлять бесплатно в доступной форме получателям социальных услуг (их законным представителям) информацию об их правах и обязанностях, о видах социальных услуг, сроках, порядке и об условиях их предоставления, о тарифах на эти услуги и об их стоимости для получателя социальных услуг либо о возможности получить их бесплатно;

6.2.3. Использовать информацию о получателях социальных услуг в соответствии с установленными законодательством Российской Федерации о персональных данных требованиями о защите персональных данных;

6.2.4. Предоставлять Министерству семейной, демографической политики и социального благополучия Ульяновской области информацию для формирования регистра получателей социальных услуг;

6.2.5. Обеспечивать получателям социальных услуг содействие в прохождении медико-социальной экспертизы, проводимой в установленном законодательством Российской Федерации порядке федеральными учреждениями медико-социальной экспертизы;

6.2.6. Предоставлять получателям социальных услуг возможность пользоваться услугами связи, в том числе информационно-телекоммуникационной сети "Интернет" (далее - сеть "Интернет") и услугами почтовой связи при получении услуг в организациях социального обслуживания;

6.2.7. Выделять супругам, проживающим в организации социального обслуживания, изолированное жилое помещение для совместного проживания;

6.2.8. Обеспечивать получателям социальных услуг возможность свободного посещения их законными представителями, адвокатами, нотариусами, представителями общественных и (или) иных организаций, священнослужителями, а также родственниками и другими лицами в дневное и вечернее время;

6.2.9. Обеспечивать сохранность личных вещей и ценностей получателей социальных услуг;

6.2.10. Исполнять иные обязанности, связанные с реализацией прав получателей социальных услуг на социальное обслуживание.

6.3. Учреждение в праве предоставлять гражданам по их желанию, выраженному в письменной или электронной форме, дополнительные социальные услуги за плату.

6.4. Учреждение при оказании социальных услуг не вправе:

6.4.1. Ограничивать права, свободы и законные интересы получателей социальных услуг, в том числе при использовании лекарственных препаратов для медицинского применения;

6.4.2. Применять физическое или психологическое насилие в отношении получателей социальных услуг, допускать их оскорбление, грубое обращение с ними.

## **7. Права и обязанности получателей социальных услуг.**

7.1. В соответствии с правилами внутреннего распорядка для проживающих в Областном государственном автономном учреждении социального обслуживания Геронтологический центр в г. Ульяновске, граждане имеют право на:

7.1.1. Уважительное и гуманное отношение со стороны работников Учреждения; - получение в доступной форме информации о своих правах и обязанностях, видах социальных услуг, сроках, порядке и об условиях их предоставления, о тарифах на эти услуги и об их стоимости; - отказ от предоставления социальных услуг;

7.1.2. Защиту своих прав и законных интересов, в том числе в судебном порядке в соответствии с законодательством Российской Федерации;

7.1.3. Свободное посещение законными представителями, адвокатами, нотариусами, представителями общественных и (или) иных организаций, священнослужителями, а также родственниками и другими лицами в дневное и вечернее время;

7.1.4. Непосредственное обращение к директору Учреждения, заместителям директора;

7.1.5. Добровольное участие в трудовом процессе с учетом здоровья, интересов, желаний и в соответствии с медицинскими рекомендациями.

7.2. Граждане, проживающие в Учреждении, обязаны:

7.2.1. Предоставлять в соответствии с нормативными правовыми актами сведения и документы, необходимые для предоставления социальных услуг;

7.2.2. Своевременно информировать Учреждение об изменении обстоятельств, обуславливающих потребность в предоставлении социальных услуг;



7.2.3. Соблюдать условия договора о предоставлении социальных услуг, заключенного с Учреждением, в том числе своевременно и в полном объеме оплачивать стоимость предоставленных социальных услуг при их предоставлении за плату;

7.2.4. Соблюдать правила внутреннего распорядка для граждан пожилого возраста, проживающих в Учреждении, требования комплексной и пожарной безопасности;

7.2.5. Соблюдать вежливость, корректность в общении друг с другом и сотрудниками Учреждения;

7.2.6. Бережно относиться к имуществу и оборудованию Учреждения, обеспечивать его сохранность, соблюдать чистоту и порядок в комнатах и местах общего пользования.

## **8. Руководство Учреждением.**

8.1. Назначение на должность и освобождение от должности директора Учреждения осуществляется приказом Учредителя.

Компетенция и условия деятельности директора, а также его ответственность определяются в трудовом договоре, заключаемом Учредителем Учреждения и директором.

8.2. Директор осуществляет оперативное руководство деятельностью Учреждения и наделяется полномочиями в соответствии с законодательством, Уставом и трудовым договором и действует на основе единоначалия.

Коллектив Учреждения принимает участие в разработке и осуществлении мероприятий по развитию и совершенствованию форм и методов обслуживания граждан пожилого возраста и инвалидов, проживающих в Учреждении, улучшению условий труда работников.

8.3. Директор без доверенности действует от имени Учреждения, представляет его во всех учреждениях и организациях, распоряжается в установленном законодательством порядке имуществом и средствами Учреждения, заключает договоры, выдает доверенности.

В пределах своей компетенции директор издает приказы по Учреждению, в соответствии с трудовым законодательством принимает и увольняет работников, применяет меры поощрения и налагает взыскания на работников Учреждения и лиц, проживающих в нем.

## **9. Заключительные положения.**



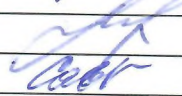
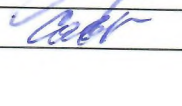
9.1. Настоящее Положение вступает в силу со дня утверждения приказом директора Учреждения.

9.2. В настоящее Положение могут быть внесены изменения и дополнения в установленном порядке.

9.3. Настоящее Положение утрачивает силу в случае принятия нового Положения, с момента вступления его в силу или по иным основаниям, предусмотренным Уставом Учреждения.

Лист согласования  
к Положению об Областном государственном автономном  
учреждении социального обслуживания  
«Геронтологический центр «ЗАБОТА» в г. Ульяновске»

СОГЛАСОВАНО:

№ п/п	Наименование должности	подпись	Расшифровка подписи	дата
1	Заместитель директора по общим вопросам		Кузнецов А.С.	
2	Заместитель директора по медицинской части		Осипова Н.Г.	
3	Юрисконсульт		Родина Л.И.	
4	Заведующая отделением		Савельева Е.В.	